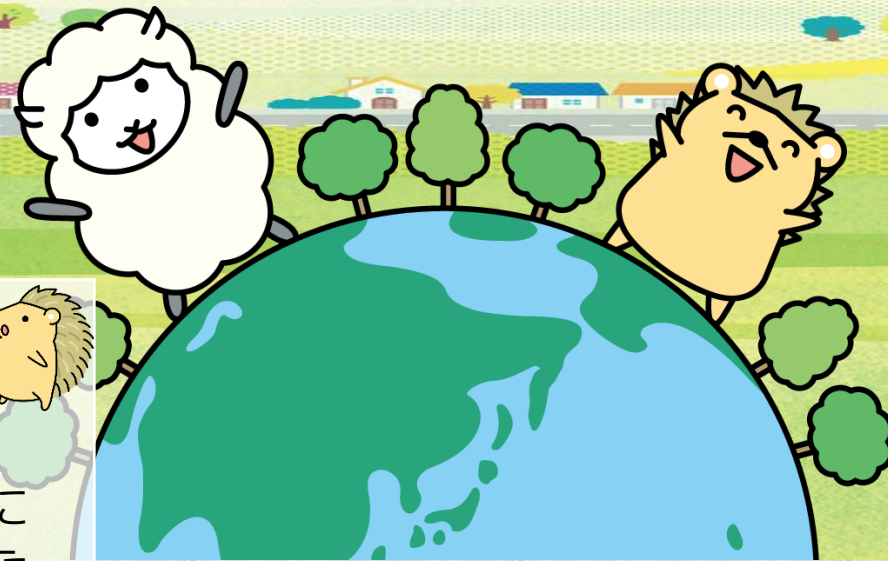


メリーちゃんとハリーくんの



令和8年度

東京都の予算のはなし



メリーちゃん ハリーくん とは？

『メリハリをつけた予算』を目指し、無駄を徹底して無くし、必要な施策に重点的に予算を配分することを表した、「羊」と「ハリネズミ」をモチーフとしたイメージキャラクター



東京都

私たちの生活と
東京都のかかわり



私たちの生活と東京都のかかわり

突然ですがハリーくんに問題です！

次のA～Fのうち、**行政がかかっている事業**はどれでしょう？

意外と難しいなあ。

どれも生活に身近な事業だけど、分野もバラバラだし。

A. 学校などの建設



B. 道路や信号機の整備



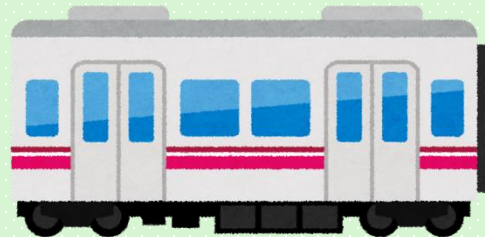
C. 動物園や水族館



D. 上下水道の整備



E. 電車やバスの運行



F. 図書館などの建設



私たちの生活と東京都のかかわり

答えは… **全部**だよ！

皆さんは分かったかな？

東京都は様々なかたちで皆さんの生活を支えているよ！

そうなんだ。知らなかったよ！
行政って思った以上に身近なもの
なんだね。

A. 学校などの建設



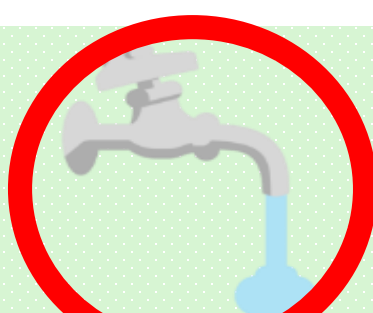
B. 道路や信号機の整備



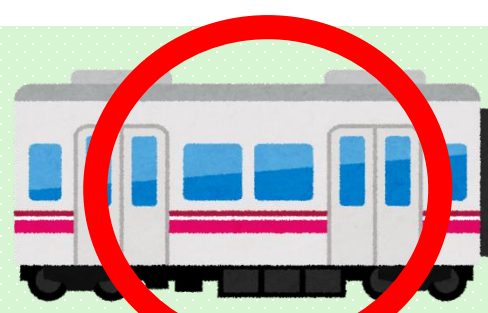
C. 動物園や水族館



D. 上下水道の整備



E. 電車やバスの運行



F. 図書館などの建設



東京都の予算の仕組み



東京都の予算の仕組み

様々な行政サービスにはお金が必要だけど、
そのお金は**主に都民の皆さまの納めた税金**が
もとになっているよ。

消費税は僕たちにも身近だよね。
行政って本当に僕たちの生活と密接に
関係していることが実感できるよ。

税金など

都民の皆さま



- ・ 個人都民税（東京都に暮らす個人が納付）
- ・ 法人事業税（東京都の会社が納付）
- ・ 地方消費税

など



東京都

行政サービス



東京都の予算の仕組み

そのとおり。

そして、**予算とはつまり、**

行政の1年間の収入と支出の見込みをまとめたものだよ。

税金など

収入

都民の皆さま



- ・ 個人都民税（東京都に暮らす個人が納付）
- ・ 法人事業税（東京都の会社が納付）
- ・ 地方消費税

など

予算

東京都



行政サービス

支出



東京都の予算規模



東京都の予算規模

令和8年度の東京都の予算規模は **18.7兆円**。

実はこれは **スイスの国家予算と同規模**なんだよ。

区 分	令和8年度 予 算 額	備 考
全会計合計	18.7兆円	
一般会計	9.7兆円	税金をもとに、福祉や防災対策などの行政サービスに使うお財布
特別会計	7.0兆円	都営住宅の管理など、特定の目的に使うお財布
公営企業会計	2.0兆円	上下水道など、自治体が経営する企業のお財布

< 例えば >

スイス



17.2兆円

※令和8年1月時点の
レートで計算



東京都の予算規模

想像していた以上に大きくてびっくり。
でも行政サービスの範囲は広いよね。
どういう分野にどれくらい使われているんだろう。

区 分	令和8年度 予 算 額	備 考
全会計合計	18.7兆円	
一般会計	9.7兆円	税金をもとに、福祉や防災対策などの行政サービスに使うお財布
特別会計	7.0兆円	都営住宅の管理など、特定の目的に使うお財布
公営企業会計	2.0兆円	上下水道など、自治体が経営する企業のお財布

< 例えば >

スイス



17.2兆円

※令和8年1月時点の
レートで計算



東京都の予算を1万円に置き換えてみると

※ 一般歳出（主に税金をもととして東京都が行政サービスを行うための予算）を1万円に置き換えています

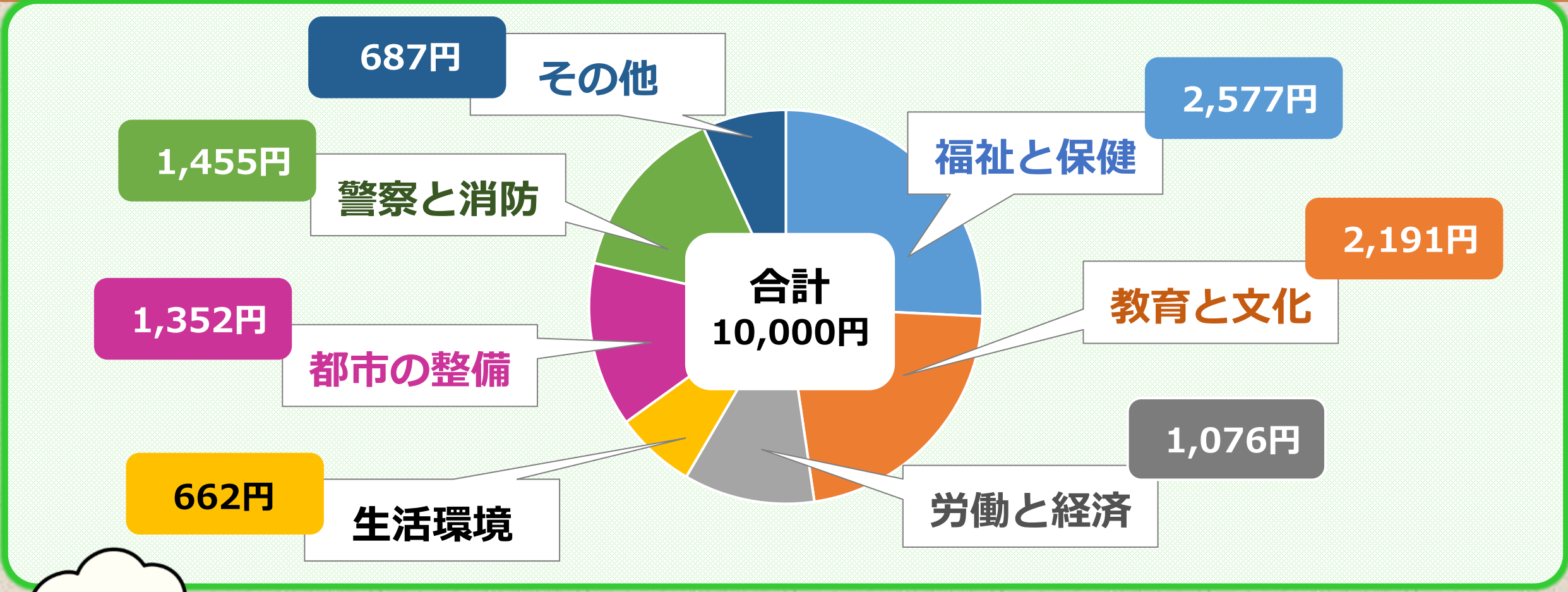
では、令和8年度の東京都の予算を見ていこう。
分かりやすくするために**1万円に置き換えてみたよ**。
イメージが付きやすいんじゃないかな。

仮に1万円の税金を支払うと
このように使われるってことだね。



東京都の予算を1万円に置き換えてみると

※ 一般歳出（主に税金をもととして東京都が行政サービスを行うための予算）を1万円に置き換えています

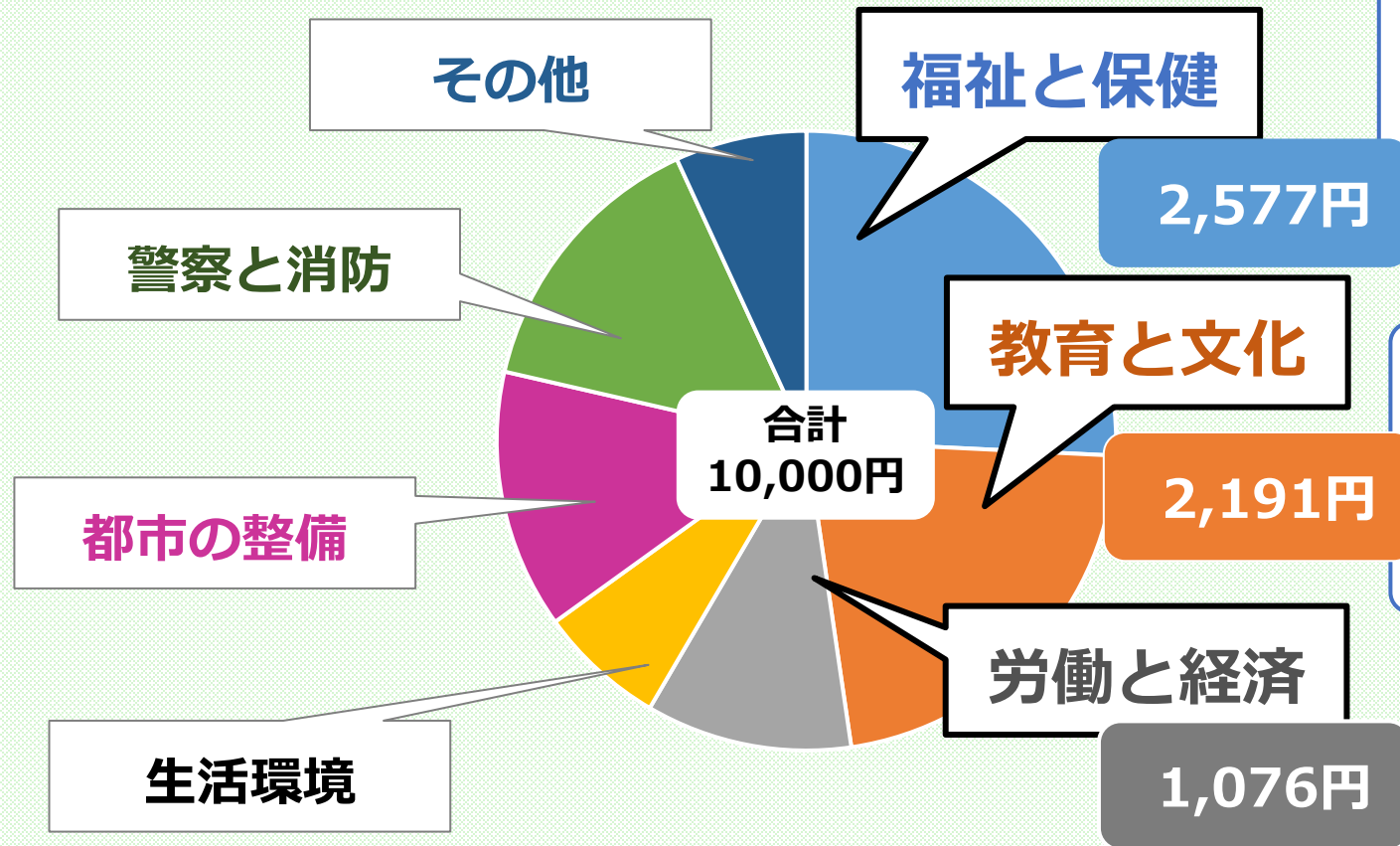


こうみると「福祉と保健」「教育と文化」の分野におよそ半分が使われているんだね。

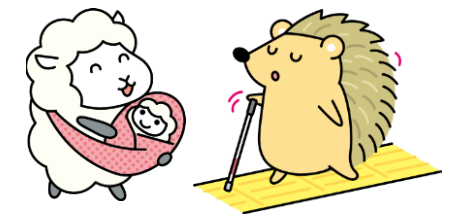


東京都の予算を1万円に置き換えてみると

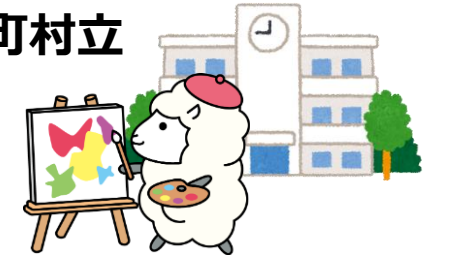
※ 一般歳出（主に税金をもととして東京都が行政サービスを行うための予算）を1万円に置き換えています



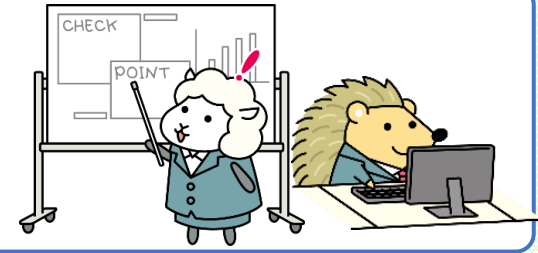
子育て環境の充実や、
高齢者や障害者への支援、
医療提供体制の充実など



都立学校の運営や、区市町村立
学校や私立学校への支援、
文化や芸術の支援など

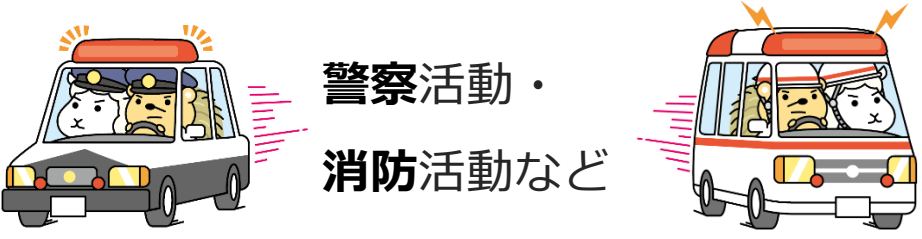


中小企業や観光業、
農林水産業の活性化や
雇用労働対策など



東京都の予算を1万円に置き換えてみると


※ 一般歳出（主に税金をもととして東京都が行政サービスを行うための予算）を1万円に置き換えています



警察活動・
消防活動など

1,455円

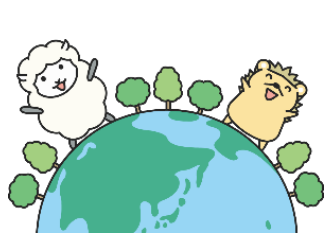
警察と消防



道路や公園、港、河川の整備や
街の再開発など

1,352円

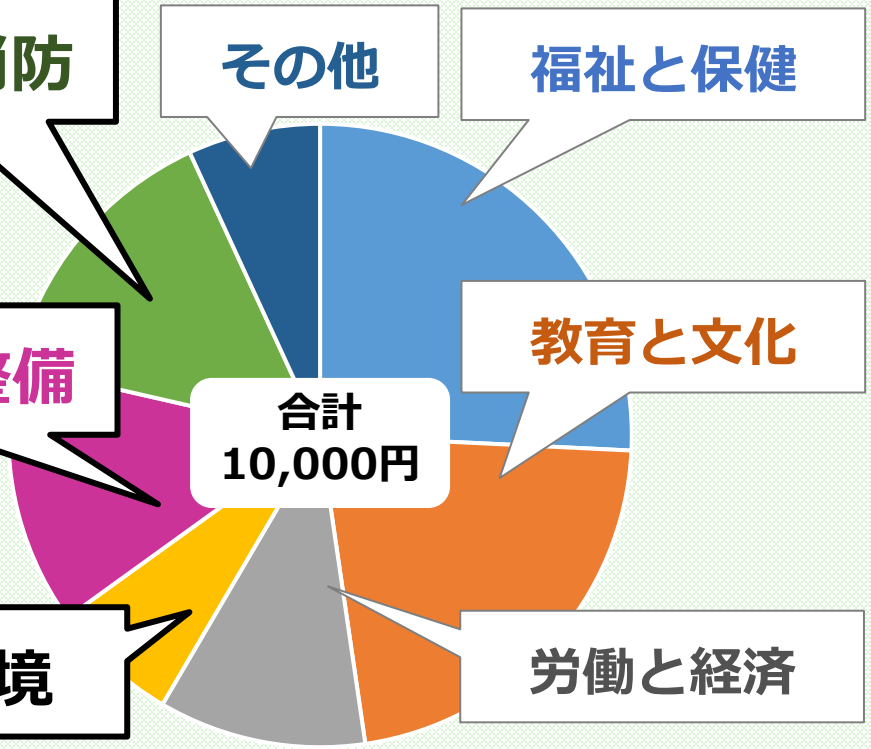
都市の整備



再生可能エネルギーの推進や
廃棄物対策など

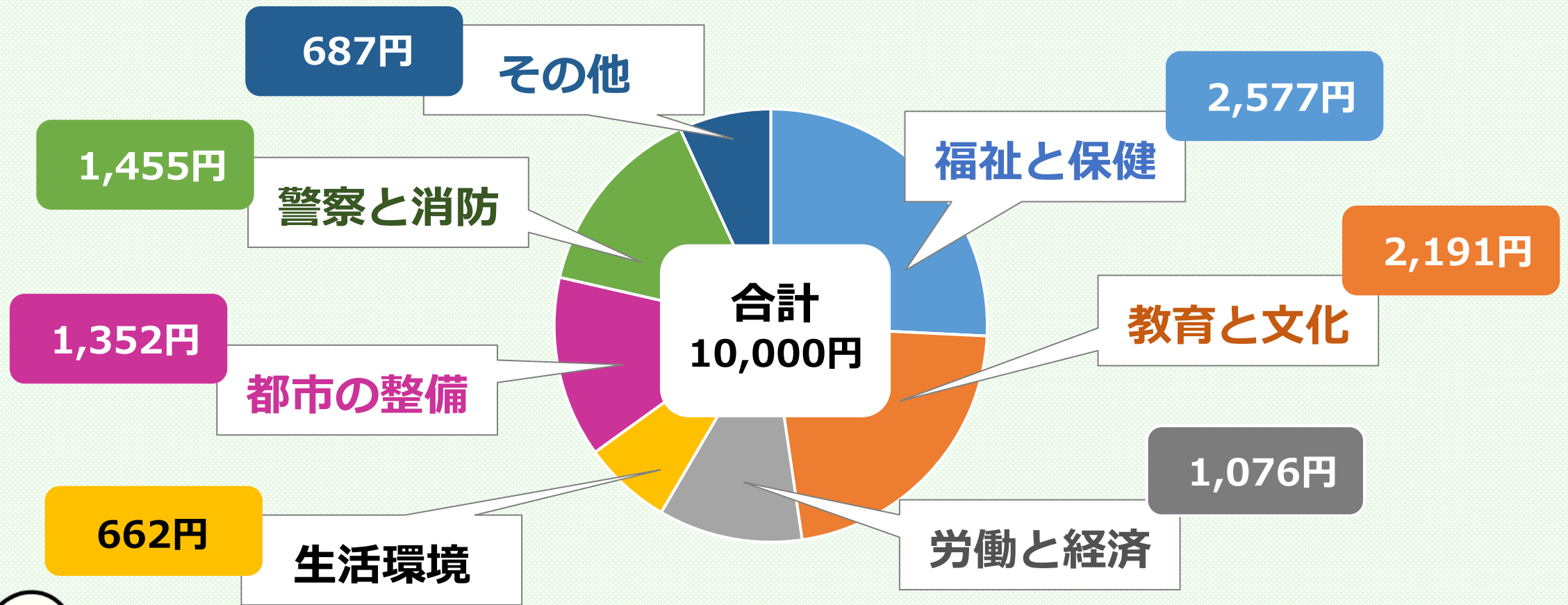
662円

生活環境



東京都の予算を1万円に置き換えてみると

※ 一般歳出（主に税金をもととして東京都が行政サービスを行うための予算）を1万円に置き換えています



東京都の予算は、子育て環境の充実といった少子高齢化に伴う政策など、**時代とともに変化する都民のニーズを的確に把握して、適切に配分**されるように作られているよ。

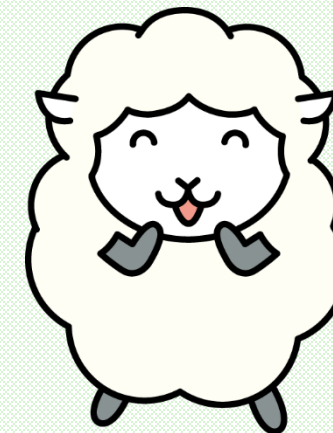
令和8年度の取組の紹介



➤ 東京ユースヘルスケア推進事業

福祉局

区市町村や医療機関と連携して、
中高生等（ユース）の思春期特有の悩みに対する
支援体制の整備などを推進します。



➤ 子供食堂等居場所支援事業

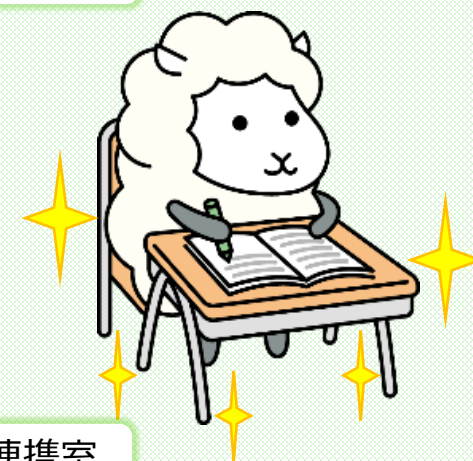
福祉局

「子供の居場所」をつくり、
食事の提供や親の養育支援を行うなど、
地域全体で子供や家庭を支える
区市町村の取組を支援していきます。

➤ 都立高校の教育環境向上に資する施設集中整備強化事業

教育庁

魅力あふれる都立高校の実現に向けて、
玄関やトイレなど校舎内の施設の集中整備を進め、
教育環境を向上させます。



➤ 東京グローバル・パスポート

子供政策連携室

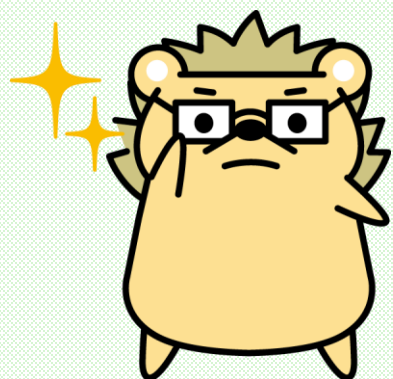
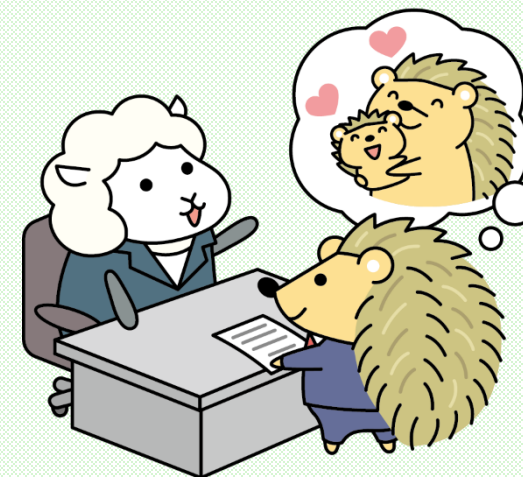


大学生等が海外留学の最初の一步を
踏み出すきっかけ作りをサポートするため、
都独自に留学費用の一部を支援するとともに、
事前研修や成果報告会を実施します。

▶ 働く人の育業応援事業

産業労働局

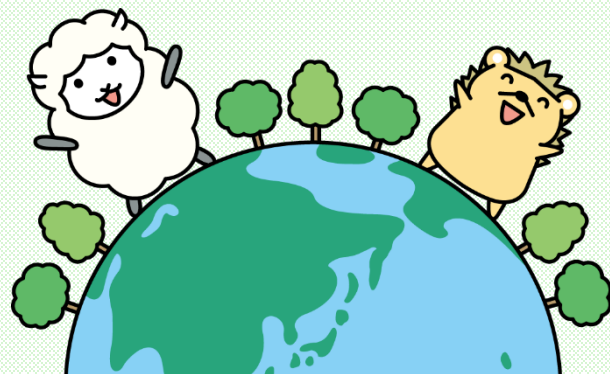
従業員が一定期間以上の育業をするとともに、
安心して育業し復職しやすい職場環境を整備した中小企業等に
奨励金を支給します。



▶ 中高生アントレプレナーシップ実践事業

スタートアップ
戦略推進本部

中高生が主体となってプログラムの企画・運営を行い、
同世代の中高生が社会課題解決や起業に興味・関心を持ち、
課題解決力等を身に付け、実践するサイクルを生み出します。



➤ 家庭のゼロエミッション行動推進事業

環境局

省エネ性能の高い家電への買替等に対する支援を実施することで、家庭での省エネ行動を促進します。

➤ A i rソーラーの普及拡大

環境局

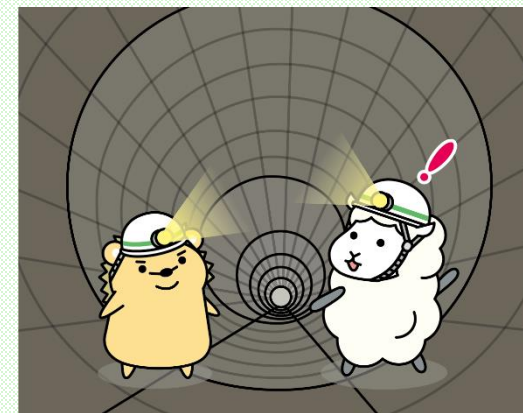
「薄く・軽く・曲がる」という特徴を持った日本生まれの次世代型太陽電池「A i rソーラー」の普及拡大を促進するため、社会実装に向けた開発支援や、企業に対する設置支援などを実施します。



➤ 中小河川の整備

建設局

風水害等が頻発化・激甚化する中、都民の命と暮らしを守るため、洪水の一部を貯留する調節池等を整備していきます。



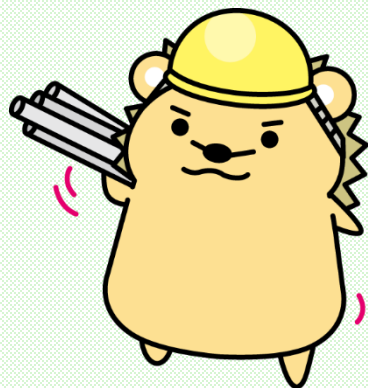
➤ 無電柱化の推進

都市整備局

建設局

住宅政策本部

港湾局

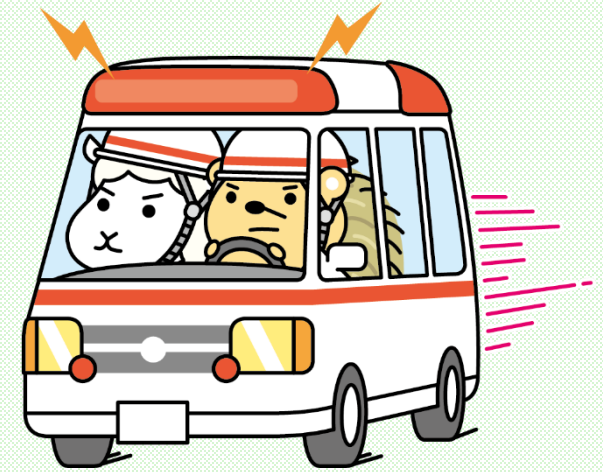


都市防災機能の強化、安全で快適な歩行空間の確保、良好な都市景観の創出のため、無電柱化を推進します。

➤ AI技術を活用した119番通報優先受付

東京消防庁

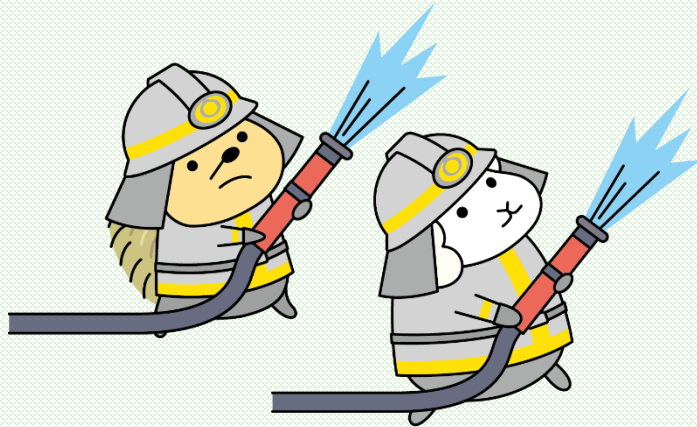
119番通報が集中しているときに、
火災をはじめとする緊急性の高い事案に対し、
AI技術を活用して優先して
着信させる仕組みを構築します。



➤ 大規模災害対策資器材の整備等

警視庁

東京消防庁



気象状況により延焼範囲やスピードが変化する
林野火災に適切に対応するため、
迅速・安全な消火体制を一層強化します。

都民による事業提案制度

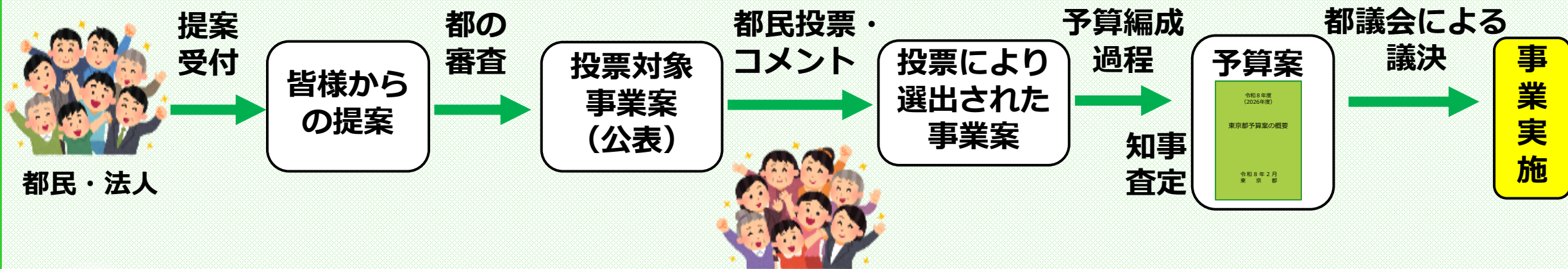


都民による事業提案制度について

- 都民による事業提案とは…

都民のアイデアを予算編成・政策立案に直接反映させる制度

《スケジュールイメージ》



この制度は高校生も参加できるよ。
個人だけでなく、グループでの
提案も受け付けているよ！

じゃあ僕たちも提案できるのか！
僕たちのアイデアが実際に
東京都の施策に反映されるんだね！



実際に事業化された高校生の提案（令和8年度予算）

令和7年度募集実績：提案総数1,094件
事業化提案6件



事業化された提案のうち**3件は、なんと現役高校生の提案**だよ。
高校生の提案が実際に事業になるなんてすごい！
提案や投票は**スマホにも対応**しているからぜひ参加してみてくださいね！

▶ 若者応援空き家活用支援事業

住宅政策本部

空き家を改修して、若者のチャレンジなどを応援する目的の住まいや施設を供給する事業者等への支援を実施し、空き家の利活用を促進します。

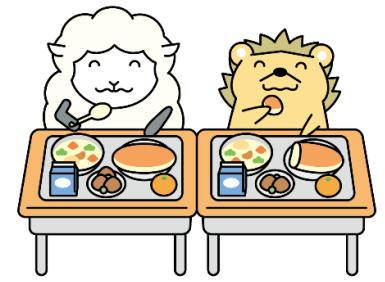


(1,800万円)

▶ 子供食堂普及啓発事業

福祉局

子供食堂を一層有効に活用し、開催情報等を必要な人たちに行き届かせるため、区市町村が行う普及啓発の取組を支援します。

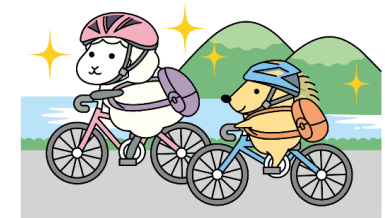


(5,300万円)

▶ 交通安全教育の充実

教育庁

都立高校において自転車の交通ルールとマナーの周知を図るため、自転車安全学習アプリ「輪トレ」を活用した出前講座を実施し、実践的に学ぶ機会を提供します。



(8,000万円)

実際に事業化された高校生の提案（令和8年度予算）

令和7年度募集実績：提案総数1,094件
事業化提案6件



令和8年度の提案期間は、
4月3日～5月31日まで！
皆さんもぜひ参加してね！

東京都がより良い都市になる
ために僕も提案してみるよ！



▶ 若者応援空き家活用支援事業

住宅政策本部

空き家を改修して、若者のチャレンジなどを応援する目的の住まいや施設を供給する事業者等への支援を実施し、空き家の利活用を促進します。

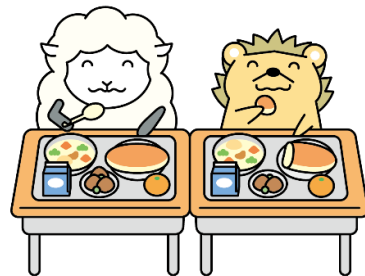


(1,800万円)

▶ 子供食堂普及啓発事業

福祉局

子供食堂を一層有効に活用し、開催情報等を必要な人たちに行き届かせるため、区市町村が行う普及啓発の取組を支援します。

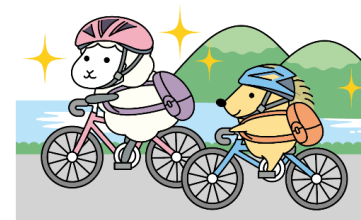


(5,300万円)

▶ 交通安全教育の充実

教育庁

都立高校において自転車の交通ルールとマナーの周知を図るため、自転車安全学習アプリ「輪トレ」を活用した出前講座を実施し、実践的に学ぶ機会を提供します。



(8,000万円)

おわりに

そのとおり！私たちだけではなく、
未来あるこどもたちの将来のためにも、
**しっかりとした財政運営を続けていかなくちゃ
いけないね！**



東京都の予算について分かった気がするよ！
**色んな工夫をしながら、東京都がより良い
都市になるための取組を進めているんだね！**

これからも注目しなくっちゃ！
みんなにも教えてあげようっと！



おわりに

ところでハリーくんは、
こども未来アクションのことは知っている？

じゃあ最後に、そのことも紹介するね！

こども未来アクション？
聞いたことがあるような…。



(参考) 「こども未来アクション」 について



「こども未来アクション」とは…

こどもの笑顔があふれる社会の実現に向けて、こどもとの対話をもとに、こどもの目線に立った取組をまとめたもの

- 東京都は、こどもの笑顔があふれる社会をつくりまします
- 主役であるこどもの意見を大切にしていきます

こどもの身近な場所で声をきいています

SNSを使って中高生の意見をまとめています

公募したモニターに、都の取組についてのWEBアンケートをしています

都庁の職員が学校に行き、こども政策にかかわるテーマで授業します

- こどもの声や思いを、
＜例＞ 今後の東京都の取組へつなげていきます

様々な居場所での中高生の声

- 中高生だけの場がない
- ここでは子供の意見が取り入れられる。こういう所が広まってほしい
- ここにくるのはお金を使わずに交流できるから

今後のアクション

こどもたちが集い、交わり、悩みを分かち合える居場所をつくっていきます



自由に過ごせるロビー



バスケットコート

中高生向けに内容をわかりやすくまとめた「中高生版」もあるよ。



ありがとう！
読んでみるね！



こども未来アクション2026
中高生版へのリンク



東京都財務局のHPにも
予算に関する色々な情報がのっているから
チェックしてみてくださいね！



(お問い合わせ先)

東京都財務局主計部財政課

電話 03-5388-2669

E-mail S0000064@section.metro.tokyo.jp

ホームページ

<https://www.zaimu.metro.tokyo.lg.jp/zaisei/yosan/r8>



おわり

※ 本著作物（文章、写真、イラスト等）は、著作権の対象であり、著作権法で保護されています。
著作権法上で著作権者の許諾が不要とされている場合を除き、著作物を無断複製・転用することはできません。

〔編集・発行〕東京都財務局主計部財政課